

## NOTE D'INFORMATION

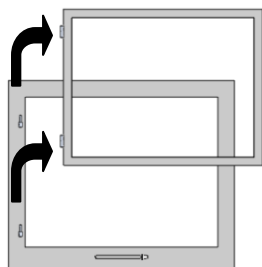
La mise en œuvre d'un Bloc Feu sur une cheminée est de la responsabilité de l'installateur qui doit s'assurer :

- De l'absence de matériau combustible (poutre bois par exemple) dans l'âtre, le conduit ou à proximité immédiate de l'un ou de l'autre.
- De la qualité du mur sur lequel est adossée la cheminée (attention par exemple aux panneaux isolés avec du polystyrène).
- Des matériaux qui constituent l'âtre, l'avaloir, le doublage de la hotte...
- De l'état du conduit de fumées et des matériaux utilisés pour sa construction (ils doivent être apte à supporter des températures pouvant atteindre 400°C).

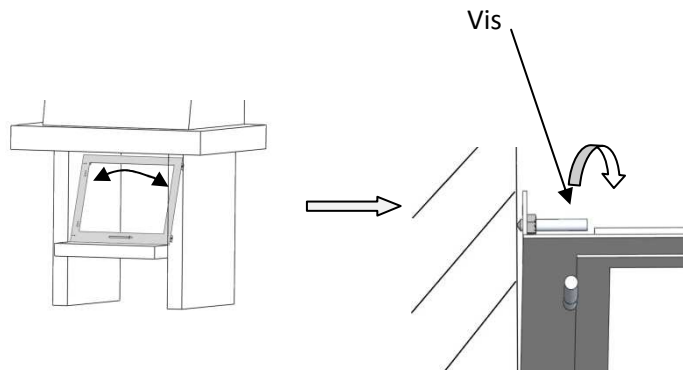
**Vous trouverez ci-après nos conseils de pose. Sachez cependant que fermer l'âtre d'une cheminée entraîne une modification sensible des paramètres de fonctionnement et que cette transformation doit être réalisée en vérifiant préalablement qu'elle répond bien aux exigences du D.T.U. 24.2.1. réglementant la construction des cheminées d'intérieur.**

*Pour permettre sa dilatation, le Bloc-Feu doit être plus petit que l'ouverture de la cheminée pour réserver un jeu de quelques millimètres sur son périmètre.*

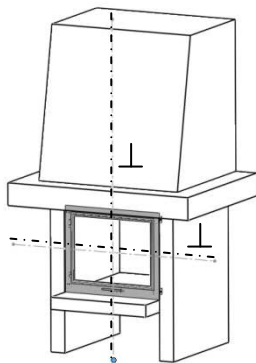
1- Enlever le(s) cadre(s) vitré du dormant.



2- Placer le dormant en acier dans l'ouverture de la cheminée puis serrer très légèrement les vis.

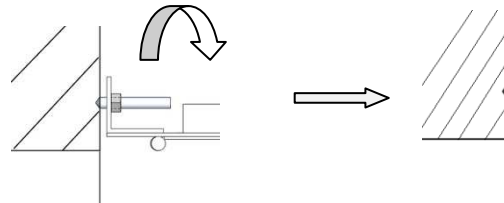


3- Régler sa position de manière à ce que le dormant soit d'aplomb et horizontal.



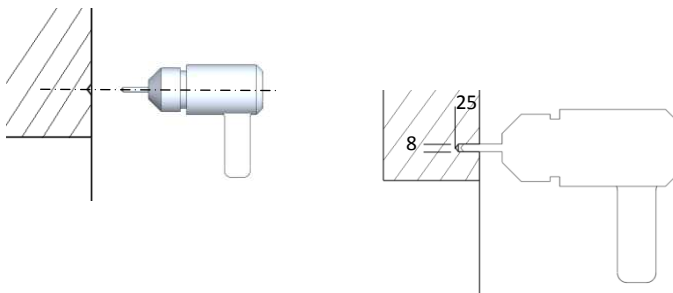
*Vérifier, en replaçant le(s) cadre(s) que le dormant ne soit pas voilé. Corriger sa position si le(s) cadre(s) ne plaque(nt) pas régulièrement sur le périmètre du dormant.*

4-Serrer ensuite les vis afin qu'elles marquent les bords de la cheminée.

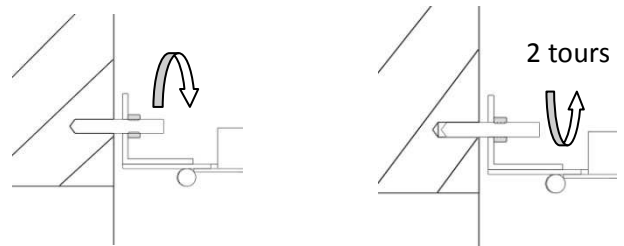


Vue de dessus

5-Enlever le dormant et percer des trous de  $\varnothing 8$  mm et de profondeur 25 mm aux empreintes effectuées précédemment.



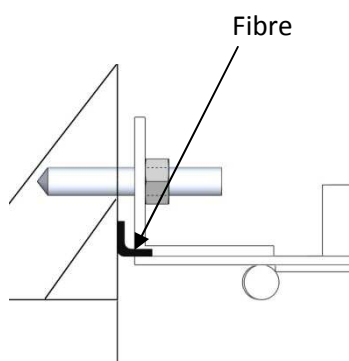
6- Placer à nouveau le Bloc-Feu, serrer les vis jusqu'à ce qu'elles se bloquent en fond de trou puis les dévisser de 2 tours pour libérer les jeux nécessaires aux dilatations.



**Pour finir, poser le(s) cadre(s) vitré(s) sur le dormant.**

## Etanchéité

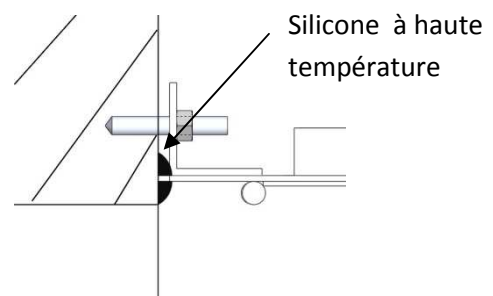
### FIBRE CERAMIQUE



Une fois le Bloc-Feu en place, appliquer de la fibre céramique tout au tour du dormant en forme de L. (Voir le croquis)

Utiliser du joint plat en fibre céramique de 30 mm et coller le avec du silicone haute température (en tube ou en pot ou avec du mastic réfractaire noir).

### SILICONE REFRACTAIRE



Appliquer du silicone sur les bordures intérieures et extérieures du dormant de manière à boucher l'espace.